

Autovraagbaak

VOLVO S60

Benzine- en dieselmotellen 2001-2005

Met alle afstelgegevens



Een handleiding voor onderhoud en reparatie van alle typen met 2.0 of 2.4 l-benzinemotor of 2.4 l-turbodieselmotor met handgeschakelde vijfversnellingsbak of automatische transmissie.

Inhoud

1	Algemeen	1
1.1	Inleiding	1
1.2	Dashboard	5
1.3	Identificatieplaatjes	6
1.4	Adressen	6
2	Benzinemotoren	7
2.1	Inleiding	7
2.2	Klepspelings controleren en afstellen	7
2.3	Distributieriem vervangen	16
2.4	Cilinderkoppakking vervangen	19
2.4.1	De B5244 S2- en B5244 S-motor	19
2.4.2	De B5204 T5-motor	26
2.5	Cilinderkop reviseren	30
2.6	Motor met versnellingsbak uit- en inbouwen	33
2.6.1	De B5244 S2- en B5244 S-motor	33
2.6.2	De B5204 T5-motor	40
2.7	Cilinderblok demonteren en monteren	45
2.8	Cilinderblok reviseren	52
2.9	Smeersysteem	54
2.9.1	Oliedruk controleren	54
2.9.2	Oliekoeler vervangen	56
2.9.3	Oliecarterpan uit- en inbouwen	57
2.9.4	Oliepomp en voorste krukaskeerring vervangen	58
2.9.5	Zuigerkoelklep vervangen	59
2.10	Aandrijfriem hulpaggregaten	60
3	Dieselmotoren	63
3.1	Inleiding	63
3.2	Klepspelings controleren en afstellen	63
3.3	Distributieriem vervangen	63
3.4	Cilinderkoppakking vervangen	66
3.5	Cilinderkop demonteren en monteren	74
3.6	Motor met versnellingsbak uit- en inbouwen	76
3.7	Cilinderblok demonteren en monteren	81
3.8	Smeersysteem	89
3.8.1	Oliedruk controleren	89
3.8.2	Oliekoeler vervangen	91
3.8.3	Oliecarterpan uit- en inbouwen	91
3.8.4	Oliepomp en voorste krukaskeerring vervangen	94
3.8.5	Klep zuigerkoeling vervangen	96
3.9	Aandrijfriem hulpaggregaten	97
4	Koelsysteem, verwarming en airconditioning	98
4.1	Inleiding	98
4.2	Koelsysteem benzinemotoren	98
4.2.1	Koelvloeistofpomp uit- en inbouwen	98
4.2.2	Thermostaat en koelvloeistoftemperatuursensor uit- en inbouwen	99
4.2.3	Radiator met interkoeler uit- en inbouwen	101

Inhoud

4.2.4	Koelventilateur uit- en inbouwen	105
4.3	Koelsysteem dieselmotoren	107
4.3.1	Koelvloeistofpomp uit- en inbouwen	107
4.3.2	Thermostaat en koelvloeistof temperatuursensor uit- en inbouwen	108
4.3.3	Radiator met intercooler uit- en inbouwen	110
4.3.4	Koelventilateur uit- en inbouwen	111
4.4	Verwarming en ventilatie.	112
4.4.1	Interieurluchtfilter vervangen	112
4.4.2	Aanjagermotor uit- en inbouwen	113
4.4.3	Klimaatregelenheid uit- en inbouwen.	113
4.4.4	Warmtewisselaar uit- en inbouwen	116
4.5	Airconditioning	117
4.5.1	Compressor uit- en inbouwen	117
4.5.2	Magneetkoppeling van airco-compressor vervangen	119
5	Benzine-inspuiting	122
5.1	Inleiding	122
5.2	Brandstofsysteem leegtappen (alle benzinemotoren)	129
5.3	Brandstoftank en bijbehorende onderdelen uit- en inbouwen (alle benzinemotoren)	131
5.3.1	Niveausensors in brandstoftank vervangen	131
5.3.2	Brandstoftank uit- en inbouwen.	134
5.3.3	Actief-koolstoffilter vervangen	137
5.3.4	Afslagklep van koolstoffilter vervangen	138
5.3.5	Druksensor van brandstoftank vervangen	138
5.3.6	Brandstoftank leegtappen	138
5.4	Onderdelen in motorruimte uit- en inbouwen	140
5.4.1	Luchtmassameter (MAF)	140
5.4.2	Brandstoffilter vervangen	141
5.4.3	Inspuitventielen en pulsdempers vervangen	142
5.4.4	Thermostaat met koelvloeistof temperatuursensor (ECT) vervangen.	145
5.4.5	Klopsensors (KS) vervangen	145
5.4.6	Motortoerentalsensor (RPM) vervangen	147
5.4.7	Nokkenaspositiesensor (CMP) vervangen	149
5.4.8	Inlaatluchttemperatuursensor (IAT) (B5204 T5-motor) vervangen	150
5.4.9	Absolute druksensor inlaatspruitstuk (MAP) (B5204 T5-motor) vervangen	150
5.4.10	Turbocompressor (B5204 T5-motor) uit- en inbouwen	151
5.5	Storingsdiagnose	156
5.5.1	Inleiding	156
5.5.2	Motorregelmodule controleren met BOB-kast	160
5.5.3	Elektrische specificaties van onderdelen inspuitsysteem controleren	171
6	Diesel-inspuiting	174
6.1	Inleiding	174
6.2	Onderdelen van het brandstofsysteem leegtappen	177
6.2.1	Inleiding	177
6.2.2	Brandstofvoer- en retourleiding aan motor	177
6.2.3	Brandstoffilter en brandstofleidingen leegtappen	178

6.3	Brandstoftank en niveausensors uit- en inbouwen	179
6.4	Onderdelen in de motorruimte uit- en inbouwen	179
6.4.1	Luchtmassameter vervangen	179
6.4.2	Brandstofverstuivers en toevoerleiding vervangen	179
6.4.3	Brandstofverdeelleiding vervangen	182
6.4.4	Veiligheidsklep vervangen	183
6.4.5	Brandstofinspuitpomp uit- en inbouwen	183
6.4.6	Turbocompressor uit- en inbouwen	185
6.4.7	Variabele-turbodrukregelaar vervangen	188
6.4.8	Temperatuur- en druksensors vervangen	188
6.4.9	Druksensor brandstofverdeelleiding vervangen.	189
6.4.10	Nokkenaspositiesensor vervangen	189
6.4.11	Motortoerentalsensor vervangen	190
6.5	Storingsdiagnose	191
6.5.1	Inleiding	191
6.5.2	Motorregelmodule controleren met BOB-kast	191
6.5.3	Elektrische specificaties van onderdelen inspuitsysteem controleren	195
7	Ontsteking	197
7.1	Inleiding	197
7.2	Bobines vervangen	198
7.3	Nokkenaspositiesensor vervangen	198
7.4	Toerentalsensor vervangen.	199
8	Koppeling	201
8.1	Inleiding	201
8.2	Bus van koppelingspedaal vervangen	202
8.3	Koppelingshoofdcilinder uit- en inbouwen	203
8.4	Koppelingsplaat uit- en inbouwen.	204
8.5	Koppelingsdrukager vervangen	207
9	Handgeschakelde versnellingsbak en differentieel	209
9.1	Inleiding	209
9.2	Bedieningskabels uit- en inbouwen	210
9.3	Versnellingsbak uit- en inbouwen	213
9.4	Keerring van primaire as vervangen.	220
9.5	Versnellingshendels	221
9.6	Versnellingsbakolie verversen	221
10	Automatische transmissie	225
10.1	Inleiding	225
10.2	Transmissievloeistof controleren en verversen	225
10.3	Systeemdruk en afslagtoerental controleren	227
10.4	Transmissie uit- en inbouwen.	229
10.5	Bedieningskabel uit- en inbouwen	237
11	Aandrijfassen	240
11.1	Inleiding	240
11.2	Aandrijfassen uit- en inbouwen.	241
11.3	Stofhoes van aandrijfjas vervangen	243
11.4	Aandrijfjaskeerring in transmissiehuis vervangen	246

Inhoud

11.4.1	Auto's met handgeschakelde versnellingsbak	246
11.4.2	Auto's met automatische transmissie	247
12	Wielophanging en vering	250
12.1	Inleiding	250
12.2	Voorwielophanging	250
12.2.1	Stabilisatorstang en verbindingstangen uit- en inbouwen	250
12.2.2	Veerpoot uit- en inbouwen	254
12.2.3	Fusee en naaf uit- en inbouwen	257
12.2.4	Fuseekogel vervangen	258
12.2.5	Onderste wieldraagarm uit- en inbouwen	262
12.2.6	Lagerbussen in onderste wieldraagarm vervangen	263
12.2.7	Subframe uit- en inbouwen	265
12.3	Achterwielophanging	267
12.3.1	Stabilisatorstang uit- en inbouwen	267
12.3.2	Schokdemper en schroefveer uit- en inbouwen	271
12.3.3	Achterwielnaaf uit- en inbouwen	273
12.3.4	Subframe uit- en inbouwen	275
12.4	Wieluitlijning controleren en afstellen	278
13	Stuurinrichting	283
13.1	Inleiding	283
13.2	Stuurkolom en stuurassen	284
13.2.1	Stuurkolom en bovenste stuuras uit- en inbouwen	284
13.2.2	Onderste stuuras uit- en inbouwen	287
13.3	Stuurhuis uit- en inbouwen	290
13.4	Spoorstangeind, spoorstang en uitslagbegrenzer	293
13.4.1	Spoorstangeind uit- en inbouwen	293
13.4.2	Spoorstang uit- en inbouwen	293
13.4.3	Uitslagbegrenzer uit- en inbouwen	295
13.5	Stuurbekrachtigingspomp uit- en inbouwen	296
13.6	Airbags uit- en inbouwen	299
14	Remmen	301
14.1	Inleiding	301
14.2	Voorwielremmen	302
14.2.1	Remblokken vóór vervangen	302
14.2.2	Remklauwen vóór uit- en inbouwen	303
14.2.3	Remklauwen vóór reviseren	304
14.2.4	Remschijven vóór vervangen	306
14.3	Achterwielremmen	306
14.3.1	Remblokken achter vervangen	307
14.3.2	Remklauwen achter uit- en inbouwen	309
14.3.3	Remklauwen achter reviseren	310
14.3.4	Remschijven achter vervangen	310
14.4	Handrem	311
14.4.1	Handremkabels vervangen	312
14.4.2	Handremhendel uit- en inbouwen	314
14.4.3	Remschoenen van handrem vervangen	315
14.5	Remleidingen van hoofdremlcilinder en ABS-eenheid uit- en inbouwen	317
14.6	Remvloeistofreservoir uit- en inbouwen	318
14.7	Hoofdremlcilinder uit- en inbouwen	320

14.8	Rembekrachtiger uit- en inbouwen	321
14.9	Regeleenheid ABS-systeem vervangen	323
14.10	ABS-modulator uit- en inbouwen	325
14.11	Remsysteem ontluichten (met behulp van een ontluichtingsapparaat)	326
14.12	Remvloeistof verversen	327
14.13	Vacuümpomp (dieselmotor) vervangen	329
15	Elektrische installatie	331
15.1	Elektrische schema's	331
15.2	Startmotor	335
15.2.1	Startmotor benzinemotoren	335
15.2.2	Startmotor dieselmotoren	337
15.3	Dynamo	337
15.3.1	Dynamo benzinemotoren	337
15.3.2	Dynamo dieselmotoren	339
15.4	Zekeringen en relais	340
16	Carrosserie	348
16.1	Richtmaten en afstelmaten	348
16.1.1	Richtmaten carrosserie	348
16.1.2	Afstelmaten portieren, motorkap en achterklep	355
16.2	Ruitenwissermotor uit- en inbouwen	359
16.3	Bumpers uit- en inbouwen	362
16.3.1	Voorbumper	362
16.3.2	Achterbumper	364
16.4	Portieren	367
16.5	Dashbord	371
17	Periodiek onderhoud	373
17.1	Auto's met benzinemotor	373
17.1.1	Werkzaamheden na 20.000 km of 1 jaar	373
17.1.2	Werkzaamheden na 40.000 km of 2 jaar	373
17.1.3	Werkzaamheden na 60.000 km of 3 jaar	373
17.1.4	Werkzaamheden na 80.000 km of 4 jaar	373
17.1.5	Werkzaamheden na 100.000 km of 5 jaar en vervolgens na elke 20.000 km of 1 jaar	374
17.1.6	Werkzaamheden om de 160.000 km of 8 jaar	374
17.1.7	Aanvullende werkzaamheden	374
17.2	Auto's met dieselmotor	374
17.2.1	Werkzaamheden na 20.000 km of 1 jaar	374
17.2.2	Werkzaamheden na 40.000 km of 2 jaar	375
17.2.3	Werkzaamheden na 60.000 km of 3 jaar	375
17.2.4	Werkzaamheden na 80.000 km of 4 jaar	375
17.2.5	Werkzaamheden na 100.000 km of 5 jaar en vervolgens na elke 20.000 km of 1 jaar	375
17.2.6	Werkzaamheden om de 160.000 km of 8 jaar	375
17.2.7	Werkzaamheden om de 200.000 km of 10 jaar	375
17.2.8	Aanvullende werkzaamheden	375
18	Aanhaalmomenten in Nm (kgf.m)	376
18.1	Benzinemotoren	376
18.2	Dieselmotoren	377

Inhoud

18.3	Handgeschakelde versnellingsbak en koppeling	378
18.4	Automatische transmissie	378
18.5	Wielophanging en aandrijfassen	378
18.6	Stuurinrichting	379
18.7	Remsysteem	379
18.8	Overige aanhaalmomenten	379
19	Revisiematen	381
19.1	Revisiematen B5244 S2- en B5244 S-benzinemotoren	381
19.2	Afwijkende revisiematen B5204 T5-benzinemotoren	384
19.3	Afwijkende revisiematen D5244 T2- en D5244 T-dieselmotoren .	385
20	Technische gegevens	386
20.1	Benzinemotoren	386
20.2	Dieselmotoren	387
20.3	Overige technische gegevens.	388
20.3.1	Koppeling	388
20.3.2	Handgeschakelde versnellingsbak.	388
20.3.3	Automatische transmissie	388
20.3.4	Wielophanging	388
20.3.5	Stuurinrichting	388
20.3.6	Remmen	389
20.3.7	Carrosseriematen in mm.	389

Storingspagina's

Volvo S60

2001-2005



Figuur 1.1: Vooraanzicht Volvo S60

1. Algemeen

Deze beschrijving van de Volvo S60 is in feite een beknopt werkplaatshandboek. De importeur, Volvo Nederland B.V., is ons zeer behulpzaam geweest bij het verschaffen van de benodigde gegevens. Hiervoor onze hartelijke dank.

1.1 Inleiding

De Volvo S60 werd in 2001 op de Nederlandse markt geïntroduceerd en neemt in het Volvo-modelprogramma een plaats in tussen de S40 en S80. Het model wordt beschouwd als opvolger van het sedanmodel uit de 70-serie, waarvan op dit moment de stationcaruitvoering nog steeds geproduceerd wordt. De Volvo S60 is uitsluitend leverbaar als vierdeurs sedan met een sportief gelijnde carrosserie die vooral opvalt door de coupé-achtig aflopende daklijn. De S60 staat op de verkorte bodemplaat van de S80 en de V70. Ook de wielophangingen en aandrijflijnen komen deels overeen met deze grotere modellen. Ten opzichte van zijn voorganger, de S70, is de wielbasis 6 cm breder, terwijl de lengte 14 cm korter is. Desondanks is het volume van de bagageruimte gelijk aan dat van de grotere S80.

De Volvo S60 is leverbaar met verschillende vijfcilinder benzine- en dieselmotoren en een handgeschakelde vijf- of zesversnellingsbak of een automatische vijftraptransmissie en in diverse uitvoeringen (zie tabel 1.1 voor een overzicht van de leverbare typen).

In deze uitgave worden drie benzinemotoren beschreven, (de B5244 S2, de B5244 S en de B5204 T5). De motorcodes staan voor vijfcilinder benzinemotor

Algemeen

(B5) met een inhoud van 2,4 of 2,0 liter (respectievelijk 24 en 20) en 4 kleppen per cilinder (4). De motoren zijn qua opbouw identiek, maar verschillen van elkaar voor wat betreft de maten van boring, slag, cilinderinhoud en de aanwezigheid van een turbocompressor bij de B5204 T5. Het zijn vloeistofgekoelde vijfcilinder lijnmotoren die in dwarsrichting voorin de auto zijn gemonteerd. De cilinderblokken bestaan uit een bovenste en een onderste gedeelte, die met bouten aan elkaar zijn bevestigd en waarvan het onderste gedeelte als lagerbrug voor de krukas fungeert. De motoren beschikken over een cilinderkop met twee bovenliggende nokkenassen die vier kleppen per cilinder bedienen. Er worden hydraulische klepstoters toegepast. De nokkenassen worden vanaf de krukas door een getande riem met mechanische spaninrichting aangedreven. De motoren hebben variabele inlaattiming, bediend door een solenoïde aan de voorzijde van de inlaatkoppen.

Naast deze drie benzinemotoren worden hier ook twee leverbare dieselmotoren beschreven: de D5244 T en de D5244 T2. De motoren zijn qua opbouw identiek, de verschillen in koppel en vermogen zijn te danken aan verschillende turbocompressoren en verschillende software in het motormanagementsysteem. Het zijn vloeistofgekoelde vijfcilinder lijnmotoren die in dwarsrichting voorin de auto zijn gemonteerd. Net als bij de benzineversies bestaat ook hier het cilinderblok uit een bovenste en een onderste gedeelte, dat als lagerbrug voor de krukas fungeert. De motoren beschikken over een cilinderkop met twee bovenliggende nokkenassen, die vier kleppen per cilinder bedienen. De inlaatkopkas wordt vanaf de krukas door een getande riem met mechanische spaninrichting aangedreven en drijft op zijn beurt door middel van tandwielen aan de voorzijden van de nokkenassen de uitlaatkopkas aan. Er worden hydraulische klepstoters toegepast. Beide motoren beschikken over een turbocompressor met interkoeler.



Figuur 1.2: Achteraanzicht Volvo S60

De benzinemotoren zijn voorzien van een motormanagementsysteem met multipoint-inspuiting (type Bosch ME7.01), geregelde driewegkatalysator met twee lambdasondes en een verdelerloze directe elektronische ontsteking die eveneens door het motormanagement wordt geregeld. Bij de dieselmotoren geschiedt de brandstofvoorziening door elektronisch geregelde directe diesel-inspuiting (common-rail) van het type EDC (Electronic Diesel Control) 15C11 met turbocompressor, uitlaatgasrecirculatie, katalysator en interkoeler.

Van de transmissies worden hier uitsluitend de handgeschakelde vijfversnellingsbak (type M56) en de vijftrapsautomaat (type AW55-50) beschreven. De M56-versnellingsbak wordt gecombineerd met een enkelvoudige drogeplaatkoppeling en drukgroep met diafragmaveer. De bediening van de koppeling geschiedt hydraulisch. De AW55-50-transmissie wordt elektronisch geregeld, heeft vijf versnellingen vooruit en één achteruit en bestaat uit een koppelomvormer, een hydraulisch bediend planetair tandwielstelsel en een transmissievloeistofkoeler. De voorwielen worden aangedreven door middel van aandrijfassen met aan weerszijden een kogelkoppeling. Doordat het differentieel uit het midden is geplaatst, wordt aan de rechterzijde een langere aandrijfjas toegepast met een lagersteun en een trillingsdemper.

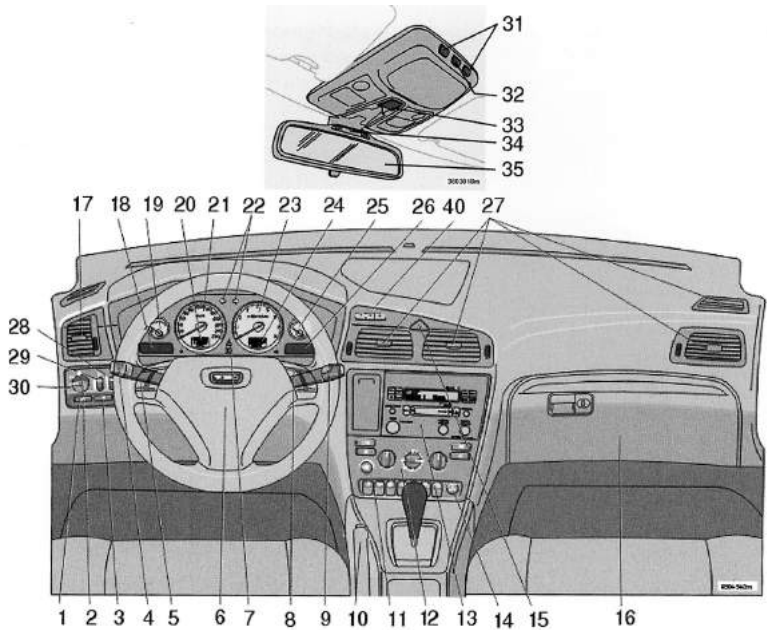
De Volvo S60 is rondom van onafhankelijke wielophanging voorzien. Vóór worden McPherson veerpoten met onderste wieldraagarmen en een stabilisatorstang toegepast en achter een multilink-constructie met vier draagarmen per zijde, schroefveren, concentrische schokdempers en een stabilisatorstang. Zowel voor als achter zijn de wieldraagarmen aan een subframe bevestigd. De stuurinrichting van de Volvo S60 is van het tandheugel-en-rondsel-type, met standaard hydraulische bekrachtiging. Het stuurwiel is standaard in hoogte en lengte verstelbaar. Het remsysteem bestaat uit geventileerde schijfremmen vóór en schijfremmen achter. Verder omvat het remsysteem een rembekrachtiger en een anti-blokkeersysteem. De handrem werkt via kabels op de achterwielen.

Algemeen

Tabel 1.1: Typenoverzicht

Modeljaar 2001 Model S60 2.4 (103 kW) S60 2.4 (125 kW) S60 2.4d (120 kW)	Motor B5244S2 B5244S D5244T	Uitvoeringen family, winter, premium, comfort, intro, audio, intro plus, mobility, automaat family, winter, premium, comfort, intro, audio, intro plus, mobility, automaat family, winter, premium, comfort, intro, audio, intro plus, mobility
Modeljaar 2002 Model S60 2.4 (103 kW) S60 2.4 (125 kW) S60 2.4d5 (120 kW)	Motor B5244S2 B5244S D5244T	Uitvoeringen family, winter, premium, climate, comfort, intro, audio, intro plus, dynamic, mobility, automaat family, winter, premium, climate, comfort, intro, audio, intro plus, dynamic, mobility, automaat family, winter, premium, climate, comfort, intro, audio, intro plus, dynamic, mobility
Modeljaar 2003 Model S60 2.4 (103 kW) S60 2.4 (125 kW) S60 2.4d (96 kW) S60 2.4d5 (120 kW)	Motor B5244S2 B5244S D5244T2 D5244T	Uitvoeringen family, premium, edition, audio, comfort, dynamic, mobility, automaat family, premium, edition, audio, comfort, dynamic, mobility, automaat family, premium, edition, audio, comfort, dynamic, mobility, automaat family, premium, edition, audio, comfort, dynamic, mobility, automaat
Modeljaar 2004 Model S60 2.4 (103 kW) S60 2.4 (125 kW) S60 2.4d (96 kW) S60 2.4d5 (120 kW)	Motor B5244S2 B5244S D5244T2 D5244T	Uitvoeringen family, premium, edition, audio, comfort, dynamic, mobility, automaat family, premium, edition, audio, comfort, dynamic, mobility, automaat family, premium, edition, audio, comfort, dynamic, mobility, automaat family, premium, edition, audio, comfort, dynamic, mobility, automaat
Modeljaar 2005 Leverbare motoren Leverbare uitvoeringen	B5244S2, B5244S, B5204T5, D5244T2, D5244T S60, S60 momentum family, S60 family, S60 audio 2, S60 audio 1, S60 momentum sports, S60 summum sports, S60 momentum mobility, S60 summum mobility, S60 mobility, S60 kinetic, S60 summum, S60 momentum, S60 edition	

1.2 Dashboard

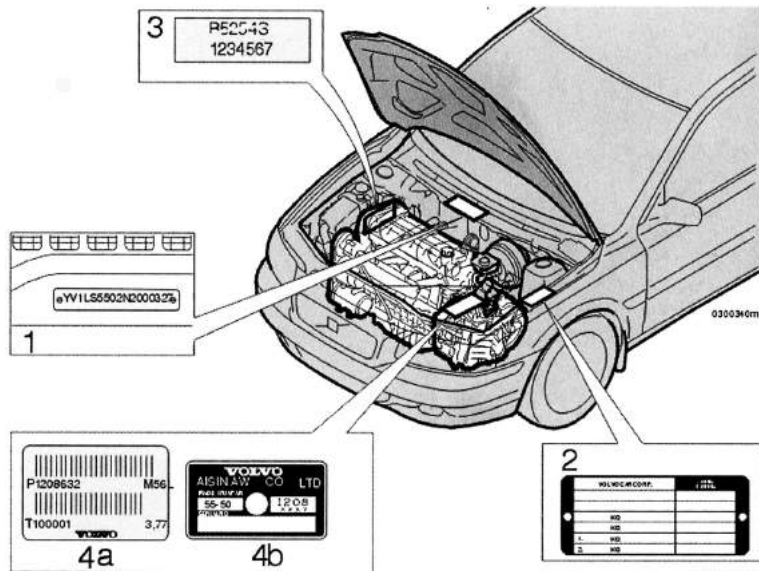


Figuur 1.3: Dashboard

- | | |
|--|--|
| 1 Mistlampen vóór | 22 Controlelampjes richtingaanwijzers |
| 2 Koplampen, zijmarkeringslichten en stadslichten | 23 Toerenteller |
| 3 Mistachterlicht | 24 Buitentemperatuurmeter, klokje, schakelstandindicatie |
| 4 Richtingaanwijzers, schakelaar grootlicht/dimlicht | 25 Brandstofmeter |
| 5 Cruise-control | 26 Controle- en waarschuwingslampjes |
| 6 Claxon | 27 Ventilatioorosters |
| 7 Instrumentenpaneel | 28 Instrumentenverlichting |
| 8 Toetsenset telefoon/audiosysteem | 29 Koplamphoogteverstelling |
| 9 Voortuitwisser | 30 Verlichtingspaneel |
| 10 Handrem | 31 Leeslampjes |
| 11 Schakelaarpaneel | 32 Interieurverlichting |
| 12 Klimaatregeling | 33 Bediening elektrisch schuifdak |
| 13 Audiosysteem | 34 Waarschuwing veiligheidsgordel |
| 14 Elektrische aansluiting/aansteker | 35 Achteruitkijkspiegel |
| 15 Alarmknipperlichten | 36 Vergrendelknop simultaanvergrendeling alle portieren |
| 16 Dashboardkastje | 37 Blokkeerknop ruitbediening achterportieren |
| 17 Ventilatiooroster | 38 Elektrische ruitbediening |
| 18 Display | 39 Bediening buitenspiegels |
| 19 Temperatuurmeter | 40 Actief chassis (uitsluitend S60R-versie) |
| 20 Kilometermeter, dagteller, cruise-control | |
| 21 Snelheidsmeter | |

Algemeen

1.3 Identificatieplaatjes



Figuur 1.4: Positie van identificatieplaatjes

- 1 Type- en modeljaaraanduiding en chassisnummer (in de motorruimte gestanst, onder de voorruit)
- 2 Type-aanduiding, chassisnummer, max. toelaatbaar gewicht, kleurcodes voor lak en bekleding en typegoedkeuringsnummer (op het plaatje op het binnenspatbord achter het rechter koplamphuis)
- 3 Type-aanduiding van de motor, onderdeel- en serienummer (aan de rechterzijde van het motorblok)
- 4 Type-aanduiding en serienummer van de versnellingsbak
a: handgeschakelde versnellingsbak: aan de voorzijde
b: automatische transmissie: aan de bovenzijde

1.4 Adressen

Fabrikant: Volvo Car Corp., SE-405 08 Göteborg, Zweden.

Internet: <http://www.car.volvo.se>

Importeur in Nederland: Volvo Nederland B.V., Stationsweg 2, 4153 RD Beesd, tel.: 0345-688888, fax: 0345-682954, internet: <http://www.volvo.nl>

Invoerder in België: Volvo Cars Belgium, Avenue du Hunderenveld 10, B-1082 Brussel,

tel.: 0032-2-4827111, fax: 0032-2-4653892, internet: <http://www.volvocars.be>

Autovraagbaak

VOLVO S60

Benzine en dieselmodellen 2001-2005

In de Autovraagbaak wordt het volgende beschreven:

- Technische gegevens
- Richtlijnen voor het in- en uitbouwen van componenten
- Richtlijnen voor het in elkaar zetten en uit elkaar nemen van componenten
- De meest belangrijke aanhaalmomenten

Verder wordt aangegeven voor welke reparaties men speciale hulpgereedschappen nodig heeft en zo mogelijk wordt aangegeven onder welke merknaam en type-aanduiding het hulpgereedschap in de handel verkrijgbaar is.

De tekst wordt verduidelijkt met een groot aantal afbeeldingen en zonodig wordt ook de werking van een bepaald onderdeel verklaard. Voor het uitvoeren van reparaties is een redelijke autotechnische kennis vereist.

Daarnaast worden storingen aan de motor behandeld en wordt een uitgebreid overzicht van de keuringseisen voor de verplichte autokeuring gegeven.

Ten slotte vindt u tips hoe milieuverontreiniging bij onderhoud en reparatie van de auto kan worden voorkomen.

www.mijnautovraagbaak.nl

ISBN 978-90-8572-060-7



MYbusinessmedia

NUR 462
MYBUSINESSMEDIA, DEVENTER

WWW.MIJNAUTOVRAAGBAAK.NL